

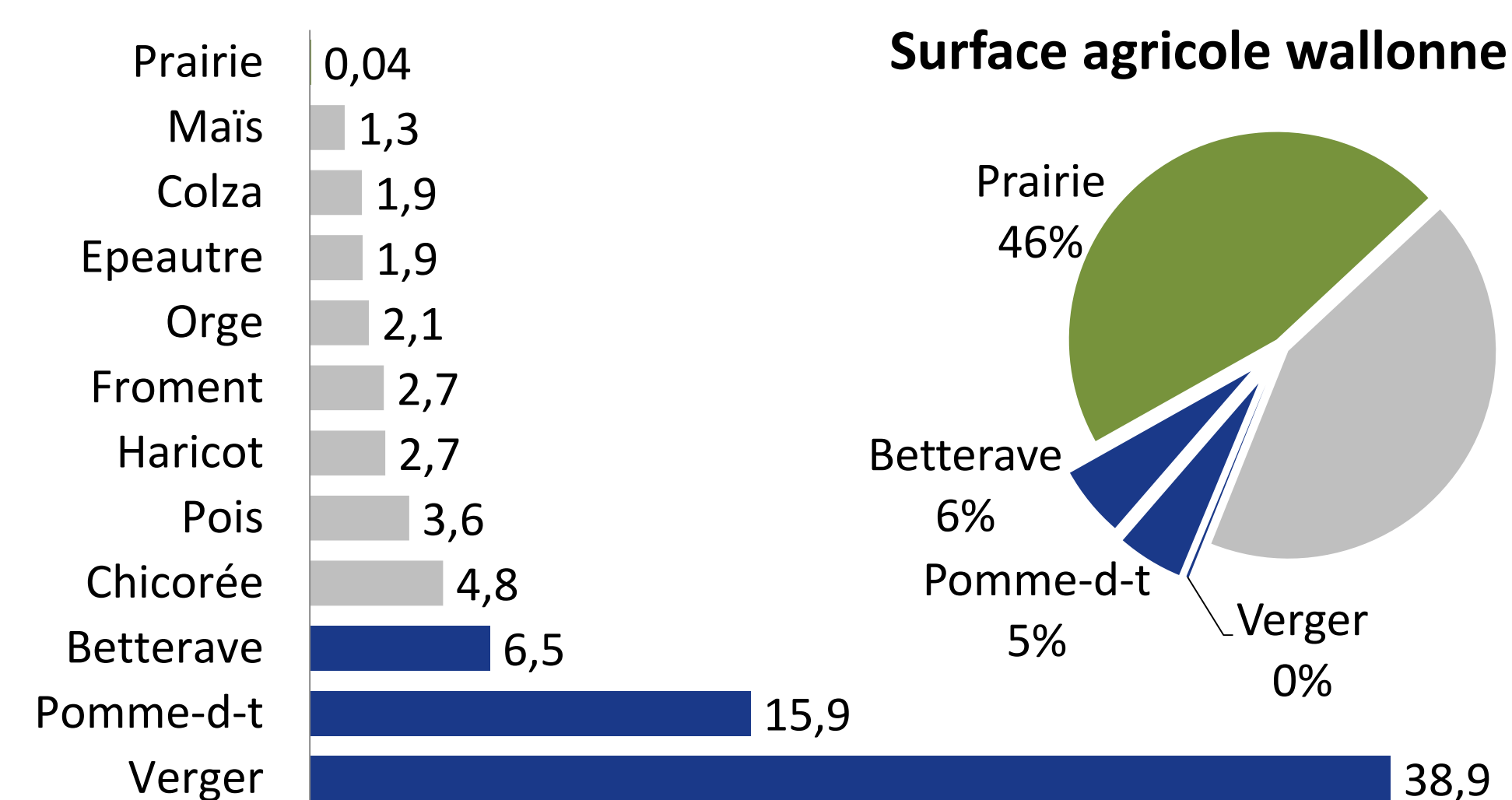
# Etude écologique géographique du lien entre l'utilisation des produits phytopharmaceutiques agricoles en Wallonie et l'occurrence de pathologies spécifiques

## Contexte et objectif

Les risques liés à l'émission de **produits phytopharmaceutiques (PPP)** dans l'environnement constituent un sujet de préoccupations environnementales et sanitaires. Chaque année, d'importantes quantités de PPP sont appliquées en Wallonie par le **secteur agricole** (> 95% de l'utilisation wallonne). Etablir un **lien de cause à effet** entre les produits phytosanitaires et certaines maladies n'est pas chose aisée. Cependant, de lourds soupçons pèsent sur ces produits pour des pathologies comme la maladie de Parkinson, le cancer de la prostate, certains cancers hématopoïétiques, ou encore les leucémies et les malformations congénitales chez les enfants.

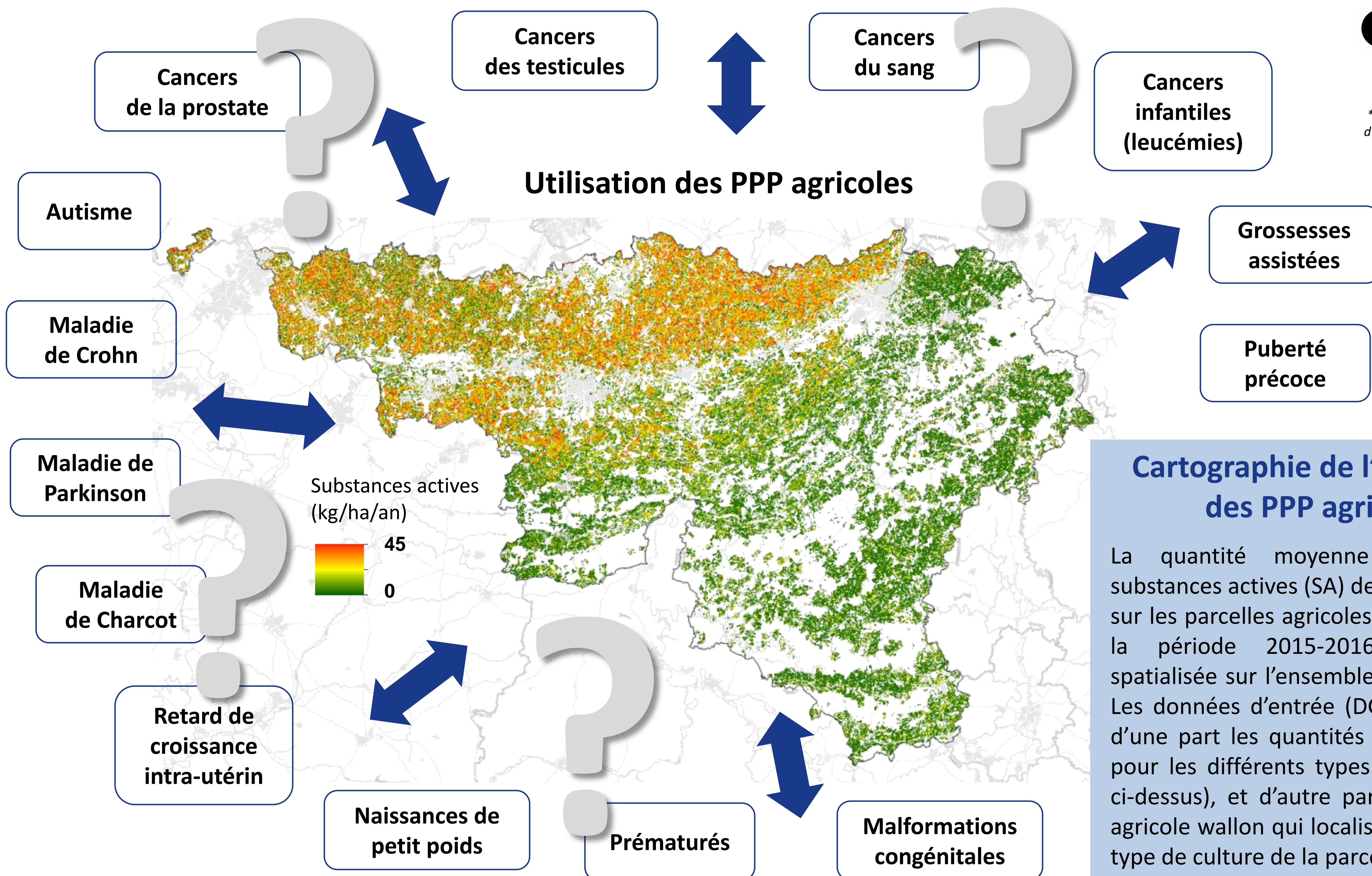
Sur base des résultats de la **spatialisation de l'utilisation des PPP** en Wallonie, l'ISSeP a pour objectif d'investiguer les disparités spatiales de certaines **pathologies potentiellement liées à l'exposition aux PPP** agricoles via des études écologiques géographiques.

## Estimation de l'utilisation moyenne de PPP en Wallonie (kg de SA/ha/an) \*



**i** En 2017  
224 SA différentes  
= 1 514 tonnes \*

\* Données 2017 issues du réseau d'information comptable agricole wallon (DAEA - DGO3, SPW)  
SA : substances actives



## Cartographie de l'utilisation des PPP agricoles

La quantité moyenne annuelle de substances actives (SA) de PPP appliquées sur les parcelles agricoles wallonnes pour la période 2015-2016-2017 a été spatialisée sur l'ensemble de la Wallonie. Les données d'entrée (DGO3, SPW) sont d'une part les quantités de SA estimées pour les différents types de culture (fig. ci-dessus), et d'autre part, le parcellaire agricole wallon qui localise l'emprise et le type de culture de la parcelle.

## Pression agricole hors champs

Pour évaluer les **zones potentiellement impactées** par la pression agricole liée aux PPP, les zones limitrophes aux champs ont été identifiées et **pondérées par la quantité de PPP** appliquées sur ces parcelles agricoles. Un modèle de voisinage sur 1000 m (fenêtre circulaire) a été appliqué avec une grille de pondération présentant une dégressivité linéaire en **fonction de la distance**.

Sur base de cet indicateur, les populations potentiellement les plus exposés aux PPP agricoles dans l'environnement peuvent être identifiées par analyse spatiale, en ciblant notamment des **publics vulnérables** spécifiques tels que les résidents, les écoles ou encore les milieux d'accueil de la petite enfance (fig. ci-contre).

## Prochaine étape

Des **études écologiques géographiques** seront ensuite menées pour analyser les disparités spatiales de certaines pathologies potentiellement liées à l'exposition aux PPP agricoles.

